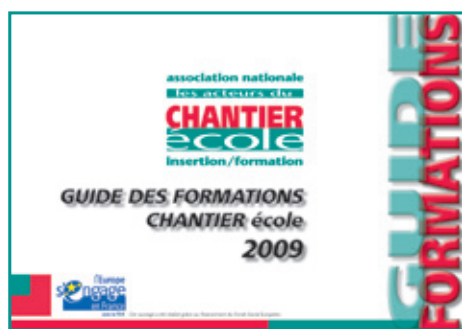


# CHANTIER école et Uniformation : un partenariat qui se renforce au regard des besoins des acteurs



Réseau des acteurs de l'insertion par l'activité économique et de la formation, **CHANTIER école** s'est donné pour mission d'accompagner ses adhérents dans une recherche permanente de développement de la qualité de leurs actions. Celle-ci s'ancre d'une part sur la Démarche d'Amélioration Qualitative (DAQ), méthodologie développée par le réseau en cours de démultiplication dans les régions et, d'autre part, sur les actions et dispositifs de formation mis en œuvre au sein du centre de formation du réseau.

Ces formations font l'objet d'un catalogue annuel adressé aux adhérents. Elles sont ouvertes à toutes les structures support d'ACI et conçues pour répondre le plus précisément possible à leurs besoins. Elles s'adressent à leurs directions et leurs personnels permanents et sont adaptées aux évolutions et aux exigences de leur quotidien. On trouvera ainsi des thématiques essentielles comme « les cinq fonctions des ACI », « l'initiation à l'évaluation et à la conduite d'une démarche d'évaluation », « marchés publics et relations avec les collectivités locales », mais aussi « l'évaluation des risques professionnels » ou « réussir un chantier-école »...



Mais le rôle du réseau, au-delà de la professionnalisation de ses membres, est de participer à l'amélioration des résultats de ceux-ci en matière d'insertion sociale et professionnelle des salariés en parcours d'insertion qu'ils accueillent, salarient, forment et accompagnent. Le réseau national s'est donc appuyé sur le partenariat de l'INRS (Institut National de Recherche et de Sécurité pour la prévention des accidents du travail et des maladies professionnelles), de l'ANLCI\*, en matière de lutte contre l'illettrisme et de l'AFPA INOIP\*\* pour la pédagogie, aux fins d'engager de véritables dispositifs de formation ayant un impact direct sur les salariés en parcours d'insertion.

Ainsi le centre de formation **CHANTIER école** forme, depuis fin 2007, des instructeurs et des moniteurs SST et PRAP (Sauveteurs Secouristes du Travail et Prévention des Risques liés à l'Activité Physique) qui interviennent directement au sein des structures pour former eux-mêmes les salariés dans leur parcours d'insertion. En un an, près de 60 moniteurs auront ainsi formé près de 1000 salariés en parcours d'insertion (voir page ci-contre).

De même, nous avons engagé la formation de référents en matière de lutte contre l'illettrisme et développement des apprentissages de base. Ceux-ci, salariés permanents de nos structures adhérentes, ont pour missions de repérer les salariés qui rencontrent des difficultés en matière de connaissances de base, d'adapter leurs supports de production au développement des apprentissages et faire lien avec les structures du territoire en charge de la lutte contre l'illettrisme. Les formations réunissent pour ce faire les permanents des structures adhérentes et leurs partenaires des ateliers de formation de base ou des APP\*\*\*.

Enfin, l'action « réussir un chantier-école » a pour objectif de transformer la pratique des encadrants techniques en améliorant sensiblement leur rôle formatif au bénéfice des salariés qu'ils encadrent. Pour ce faire, nous développons l'ingénierie nécessaire pour mettre en regard l'activité de production support du chantier et les référentiels métiers et de formation correspondants. A partir de l'identification des tâches réalisées sont développés des outils d'amélioration des capacités et compétences pour que les ACI deviennent les espaces de progression individuelle indispensables à la réussite des parcours d'insertion.

Aucun salarié en parcours d'insertion ne doit sortir d'un chantier sans qu'une validation de sa progression n'ait été actée... Nous proposons d'accompagner les encadrants à bâtir les outils qui faciliteront leur travail quotidien : fiches techniques, fiches de séquence d'apprentissages, livrets de compétences, outils de liaison avec les prescripteurs mais aussi avec les entreprises pouvant accueillir les salariés accompagnés en évaluation en milieu de travail, ...

\*Agence Nationale de Lutte contre l'Illettrisme

\*\*Institut National de l'Orientation et de l'Insertion Professionnelles (bureau d'étude de l'AFPA)

\*\*\*Atelier de Pédagogie Personnalisée

Pour favoriser la montée en charge de ce long travail de formation des acteurs, **CHANTIER école** a rencontré un soutien marqué auprès de l'OPCA Uniformation. Celui-ci, OPCA de l'économie sociale, conscient des enjeux que représente la formation dans le parcours d'insertion des personnes, a accepté de mobiliser des fonds mutualisés sur ces trois actions prioritaires :

**1** En matière de sécurité et santé au travail, pour trois années, l'OPCA permet ainsi à ses adhérents de bénéficier gratuitement, hors plan de formation, de la formation de moniteurs SST et/ou PRAP mise en œuvre par le réseau. Mais il permet en outre à ces moniteurs formés de former les salariés en parcours d'insertion dans le cadre de formations prises en charge à travers le centre de formation **CHANTIER école**... En trois ans, ce sont plus de douze mille salariés qui pourront bénéficier de ces formations.

**2** Pour la lutte contre l'illettrisme et le développement des savoirs de base, Uniformation a mobilisé deux types de financements mutualisés (FIES\* et FUP\*\*) pour engager, sur deux années dans un premier temps, 25 structures et la formation de 80 salariés en parcours d'insertion.

**3** Enfin, l'OPCA contribue au cofinancement de la formation « réussir un chantier-école » ce qui devrait permettre sur trois ans à 200 salariés permanents d'engager cette démarche, en plus de leur plan de formation annuel.

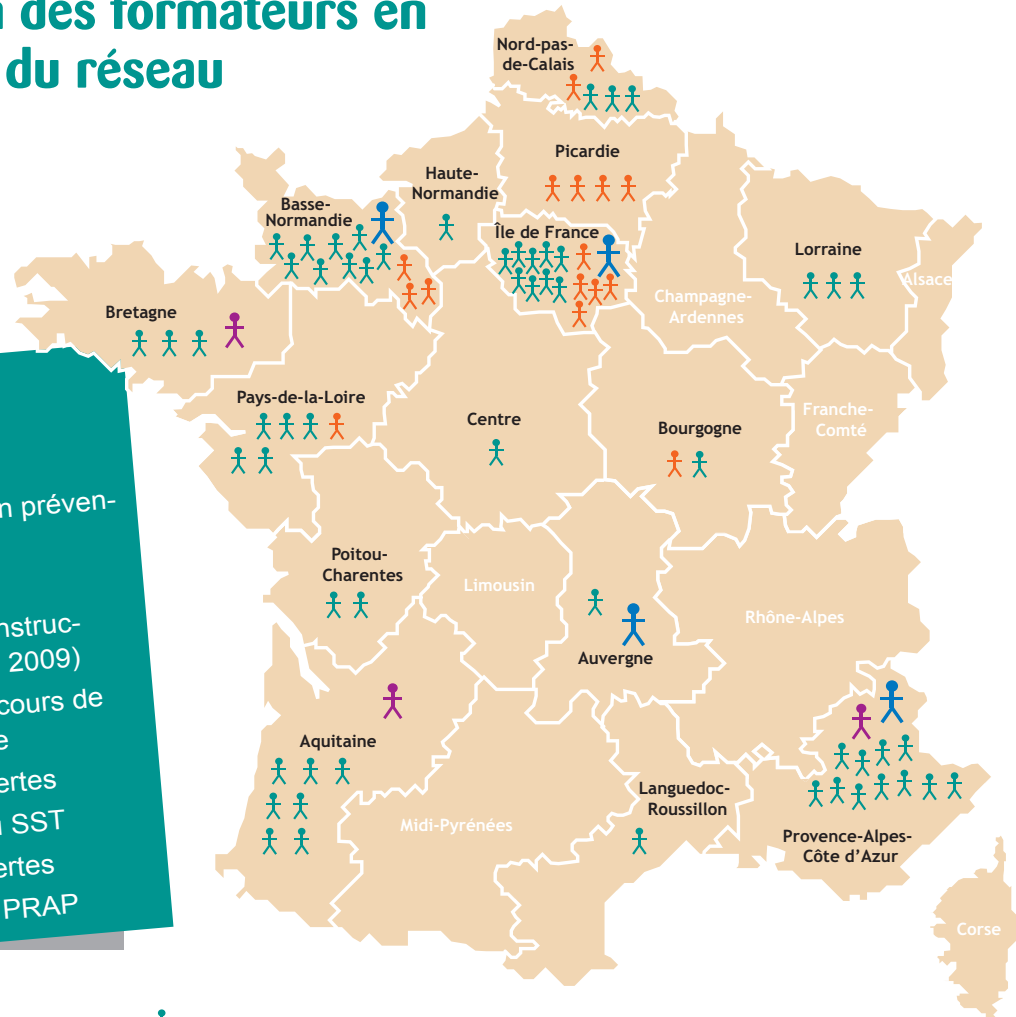
L'effort ainsi consenti représente près de 700 000 euros engageables d'ici fin 2009. Gageons que les acteurs adhérents à **CHANTIER école** et à Uniformation se révéleront moteurs des évolutions du secteur dans les prochaines années.

\*Fonds d'Intervention de l'Economie Sociale  
\*\*Fonds Unique de Péréquation

## Démultiplication des formateurs en sécurité au sein du réseau

### En résumé

- 4 instructeurs SST
- 3 formateurs prérequis en prévention
- 57 moniteurs SST
- 16 moniteurs PRAP (4 instructeurs seront formés en 2009)
- 10 futurs moniteurs en cours de formation en Auvergne
- 100 sessions SST ouvertes
- 950 salariés formés au SST
- 8 sessions PRAP ouvertes
- 60 salariés formés au PRAP



Moniteur SST Sauvetage Secourisme du Travail (57)

Formateur Pré requis en prévention (3)

Instructeur monitorat SST (4)

Moniteur PRAP Prévention des Risques liés à l'Activité Physique (16)